

Contacts 

福島市ロケツーリズム推進会議

☎ 024-572-5718

MAIL : [kankou@mail.city.fukushima.fukushima.jp](mailto:kankou@mail.city.fukushima.fukushima.jp)  
WEBサイト : <https://fukushimacitylocation.com/>

詳細はこちら



こおりやまフィルムコミッション

☎ 024-924-2621

MAIL : [kfc@city.koriyama.lg.jp](mailto:kfc@city.koriyama.lg.jp)  
WEBサイト : <https://koriyama-fc.jp>

詳細はこちら



いわきフィルム・コミッション協議会

☎ 0246-44-6545

MAIL : [support@iwaki-fc.jp](mailto:support@iwaki-fc.jp)  
WEBサイト : <https://www.iwaki-fc.jp/>

詳細はこちら



Netflix映画  
『DemonCity鬼ゴロシ』  
で撮影された!



# FUKUSHIMA

## ロケ地ガイドブック

FUKUSHIMA

KORIYAMA

IWAKI



# 福島県3フィルムコミッション ロケ地ガイドブック

ふくしまエリア：福島市ロケツーリズム推進会議

こおりやまエリア：こおりやまフィルムコミッション

いわきエリア：いわきフィルム・コミッション協議会



東京から  
車：3時間30分  
新幹線：1時間30分

東京から  
車：2時間30分  
新幹線：1時間20分

車で50分

郡

## こおりやま エリア

北には「安達太良山」を望み、西には東北一の大きさを誇る「猪苗代湖」、東は阿武隈山系に抱かれ、まちの中央には東北屈指の河川「阿武隈川」が悠々と流れています。現在は人口およそ32万人を擁し、交流人口も多いことから大規模な展示会をはじめ、イベント、国際会議、学会など幅広いニーズに対応したコンベンション施設・宿泊施設が充実しています。

出演：生田斗真 東出昌大 田中美央 当真あみ 駿河太郎  
木竜麻生 竹中直人 音尾琢真 高嶋政伸 / 尾上松也

原作：「鬼ゴロシ」河部真道（日本文芸社）

監督・脚本：田中征爾（『メランコリック』）

エグゼクティブ・プロデューサー：佐藤善宏（Netflix）

プロデューサー：政岡保宏、澤岳司

制作プロダクション：アミューズ、デジタル・フロンティア

製作：Netflix

Netflix映画『Demon City 鬼ゴロシ』

2025年2月27日（木）世界独占配信開始







セリフ、24個。殺したやつ、100人超え。  
 殺しに、無駄な言葉はいらない——。  
 妻と娘の復讐のため、“不死身の殺し屋”が鬼となる。

Netflix映画  
 『Demon City 鬼ゴロシ』

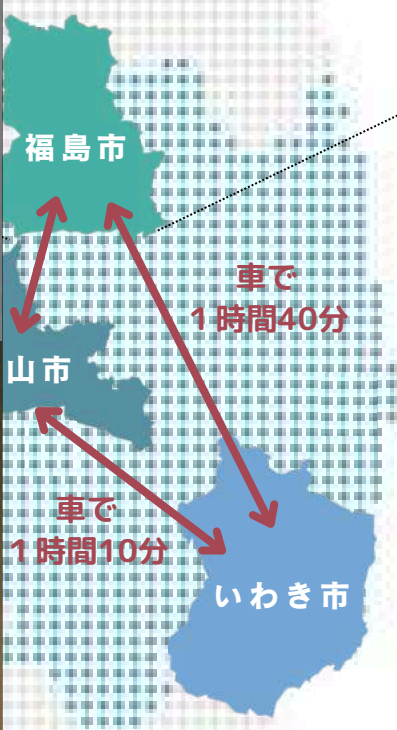


温泉とくだものが豊富な、県都・福島市。人口およそ28万人を擁し、古くは養蚕と阿武隈川の舟運で栄えた小さな城下町です。福島駅東口には、市出身で連続テレビ小説のモデルとなった日本を代表する作曲家・古関裕而のモニュメントがあり、来訪者をお迎えします。

吾妻山、阿武隈高原に囲まれた福島盆地は果物の生産が盛んで、西部を走るフルーツライン沿いには観光果樹園や直売所が点在。1年中みずみずしい果物を楽しむことができるフルーツ王国です。



「奥の細道」で松尾芭蕉が訪れたとされる飯坂温泉・こけしの里として知られる土湯温泉・白濁の硫黄泉で秘湯感漂う高湯温泉の福島三名湯が自慢。天空を走るかのような壮大な景観が広がる磐梯吾妻スカイラインをはじめ、写真家・秋山庄太郎が桃源郷と称賛した花見山公園などの花の名所も点在。東北唯一のJRA・福島競馬場もまちの誇りです。福島県の政治・経済・文化の中心、南東北の拠点として発展を続けています。



東京から  
 車：2時間30分  
 電車：2時間

いわき市は福島県の東南に位置し、南は茨城県、東は太平洋に接しています。面積が東京23区の約2倍、東北では仙台市に次ぐ人口の約35万人を擁しています。豊かな自然環境に育まれた新鮮な魚介や農産物など、美味しいものがたくさん揃っています。人も、自然もあたたかく、太陽と海の恵みあふれる街・サンシャインいわき。

国際貿易港「小名浜港」と全長60kmに及ぶ海岸線、日本三大古泉の一つに数えられる「いわき湯本温泉」、に及ぶ海岸線、日本三大古泉の一つに数えられる「いわき湯本温泉」、福島県唯一の国宝建造物である「国宝白水阿弥陀堂」を中心とした観光と広域で多彩な表情を持った街です。

日照時間も全国トップクラス！いわき市の沖で寒流と暖流が交わる事により、夏と冬の寒暖差が比較的少なく、過ごしやすい安定した気候に恵まれています。

ふくしま  
 エリア

いわき  
 エリア



# ふくしま エリア



## 大自然と都市がちょうどいい街

吾妻連峰と阿武隈高原に囲まれた盆地で、四季の大自然が感じられるフルーツ王国。市街地は様々な都市機能が集まる一方で、山沿いでは自然の中で柔軟な対応が可能な撮影スポットも多数あります。特色の異なる3つの温泉地では、市街地とは異なる雰囲気撮影することが出来ます。



## 人気ロケ地BEST3



**1** 磐梯吾妻スカイライン・浄土平  
日本のアリゾナといわれるような日本離れしたスケールの山岳道路です。大自然をバックにアリゾナのようなシーンが撮影できます。



**2** スカイパーク  
山々に囲まれた雄大なロケーションは、他の建物も映すことなく撮影することができます。貸切での撮影も可能です。



**3** あづま総合運動公園  
広大な敷地に充実した施設が整った公園です。秋にはイチョウ並木を歩くことができます。



## Netflix映画『Demon City 鬼ゴロシ』撮影実績



小名浜マリブリッジでは、坂田が総合型リゾート“マホロバ”に車で向かうシーンを撮影しました。この橋は、小名浜3号ふ頭と沖合の人工島東港を結ぶ唯一の連絡橋で、劇中では、この東港に“マホロバ”が建設されている設定になっています。普段は、港湾関係者専用道路で一般車両は通行できません。撮影は港湾車両の通行がない深夜に実施しました。



関船弓道場の撮影では、りょうが部活の練習をしているシーンを撮影しました。撮影には、普段関船弓道場を練習場としている、いわき湯本高校の弓道部の生徒がエキストラとして出演しました。

【撮影場所】・小名浜マリブリッジ ・沼ノ内漁港  
・臨港道路1号線 ・関船弓道場 ・花と星の丘公園 ほか

人気のない場所で坂田と藤田が話をするシーンを、夜の漁港で撮影しました。いわきには大小合わせて9カ所の港湾・漁港があり、様々なシーン、設定に対応可能です。

今回撮影した沼ノ内港は比較的小規模な漁港で、岬をぐるっと囲むように臨港道路が走っているのが特徴です。この臨港道路を劇用車が走行するシーンも撮影しました。



## 「いわき」でできること

いわき市は東京23区の約2倍の面積があり、全長60kmに及ぶ海岸からいわき駅を中心とした都市部、自然豊かな山間地域まで多様なロケーションを有しております。東北ということで、首都圏から遠いイメージを持たれますが、特急で2時間、車でも3時間弱と、日帰りロケも十分可能な距離です。

ビジネスホテルや湯本温泉郷の温泉旅館など宿泊施設も充実していますので、長期のロケも安心です。



いわきフィルム・コミッション協議会

0246-44-6545

MAIL : support@iwaki-fc.jp  
WEBサイト : https://www.iwaki-fc.jp/

詳細はこちら





# いわき エリア



## 東京からおよそ2時間の身近なロケ地

いわき市は、福島県の東南端に位置し、南側は茨城県に接しています。東は太平洋に面しているため、寒暖の差が比較的少なく、気候に恵まれ、1年を通じて温暖で過ごしやすい地域です。東北地方にあつて冬季の降雪はほとんどありません。広大な面積を有しており、様々なロケーションの提供が可能です。



## 人気ロケ地BEST3



1 市営館下牧野

一面草原で非常に解放感がある。草原の頂上付近には「宇宙石」と呼ばれる巨石があり登ることもできる。



2 いわきサンマリーナ

プレジャーボート専用のマリーナ。園内は砂浜や桟橋、釣り場などもある。閉園後であれば、貸し切り相談可。



3 夜明け市場

いわき駅前の路地裏にある飲食店街。約20店舗のお店が狭い路地に密集している。貸し切り相談可。



## Netflix映画『Demon City 鬼ゴロシ』撮影実績



福島駅から近い新町ビル街・駅前中央通りでは、美術装飾を施しながら、アクションシーン等の撮影を行いました。既存の飲食店が営業している中で、撮影中は交通規制や通行人の誘導支援、飲食店等へ説明を行いながら実施したほか、撮影場所までの動線として、大型車両の駐車場やスタッフ・出演者様の控室もまとまった場所に確保しました。



市営住宅団地での撮影では、居住部屋を再現して撮影を行いました。部屋としては今後入居しない場所であったため、自由に装飾（リアルな生活感を再現）を施すことができたほか、撮影以外の準備スペースとしても数室お部屋の貸し出しができたため、場所の制限なく撮影を行うことができました。

車から夜景の見える展望エリアや工場地帯前、林の中といった様々なシーンを撮影。街なかから近い場所でセットさながらの画が撮れるほか、従業員用駐車場の借用や交通規制により、大人数の撮影隊でも人目につかずに撮影ができました。

【撮影場所】・新町ビル街 ・駅前中央通り  
・市営住宅団地 ・工場地帯前 ほか



## 「ふくしま」でできること

福島市ロケツーリズム推進会議は、撮影受け入れのための充実した支援体制として、ホテルや駐車場の情報提供など滞在に必要なサポート環境を整えております。

また、観光協会、商工会議所など官民一体となって組織しており、年間30件を超える撮影の受け入れや実績がありますので、長期滞在のロケーションでもケータリングの手配や炊き出しはもちろん、新規のロケ地場所の提案、エキストラ支援の対応も可能です。駅前の街並みから外国のような景色、情緒ある和風の建築物まで、バリ エーション豊かな撮影ができますので皆様からのお問い合わせを心よりお待ちしております。



福島市ロケツーリズム推進会議

☎ 024-572-5718

MAIL : [kankou@mail.city.fukushima.fukushima.jp](mailto:kankou@mail.city.fukushima.fukushima.jp)  
WEBサイト : <https://fukushimacitylocation.com/>

詳細はこちら





# こおりやま エリア



## 自然と近接した市街地エリア

西に猪苗代湖、東に阿武隈山地、北は安達太良山に囲まれ、経済県都としての都市景観と豊かな自然のバランスが取れている街。

市街地には新旧多様な建物が立ち並んでおり、特に市営施設では、FCと連携して多様なアクション撮影が可能です。東北新幹線が近景・遠景で撮影できる穴場スポットも多数あります。



## 人気ロケ地BEST3



1 富久山クリーンセンター

現役稼働中のごみ回収・焼却施設。モニタールーム、リサイクルセンター等の多様な設備で迫力ある撮影が可能。



2 下水道管理センター

配管が露出した地下や大きな機械がある開けた空間、牢獄のように閉鎖的な部屋など、盛りだくさんの公的施設。



3 猪苗代湖

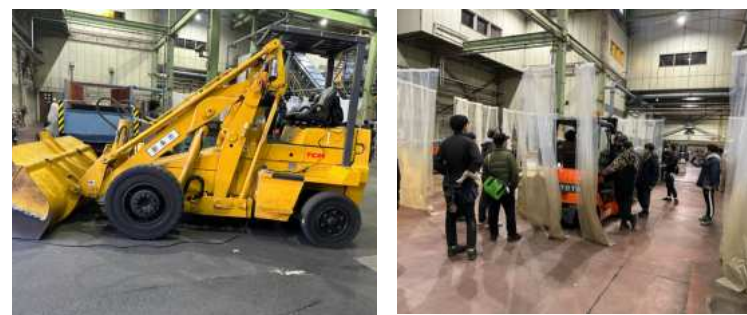
県を中心に位置する湖で、対岸に磐梯山が臨める。冬は白鳥が飛来し、自然が作る氷の芸術[しぶき氷]も見られる。



## Netflix映画『Demon City 鬼ゴロシ』撮影実績



富久山クリーンセンターでは、深夜から早朝にかけて、焼却炉の中からリアルな構図でセットを組んだり、作業車を使用した迫力ある撮影を行ったり、現役施設ならではのロケを実施。施設の稼働がストップする時間は貸切状態です。近隣に住宅も無いため、5日にわたりアクションシーンを撮影しました。



ビッグパレットふくしまでは、権力者の部屋にピッタリの、全面ガラス張りプレゼンテーションルームを使用。郡山市内が一望できる配置で印象に残るワンシーンが撮影されました。

【撮影場所】・富久山クリーンセンター ・東北冶金工業  
・郡山市上下水道局 ・大山食堂  
・ビッグパレットふくしま（福島県産業交流館） ほか



下水道管理センターは要望に柔軟に対応できる施設。現地消防もスタンバイし、万全の体制の中、郡山市内で初の爆破ロケに成功しました。今回のロケをはじめ、着々と対応実績を積んでいます。一部執務室以外は使用されていない施設のため、時間が限定されないのが魅力です。



## 「こおりやま」でできること

中心市街地にはビジネスホテルを中心とした宿泊施設、郊外には磐梯熱海温泉などもあり、約8,000人泊に対応できます。郡山駅前から温泉街までは車で約30分です。

また、地元飲食店が温かいロケ弁も提供可能。分厚くて小ぶりの食パンにミルク風味のクリームをたっぷりと乗せた、郡山のソウルフード菓子パン「クリームボックス」は多くのロケ事業者者に好評です。郡山口ケの際にはご賞味ください！



こおりやまフィルムコミッション

024-924-2621

MAIL : kfc@city.koriyama.lg.jp  
WEBサイト : https://koriyama-fc.jp

